

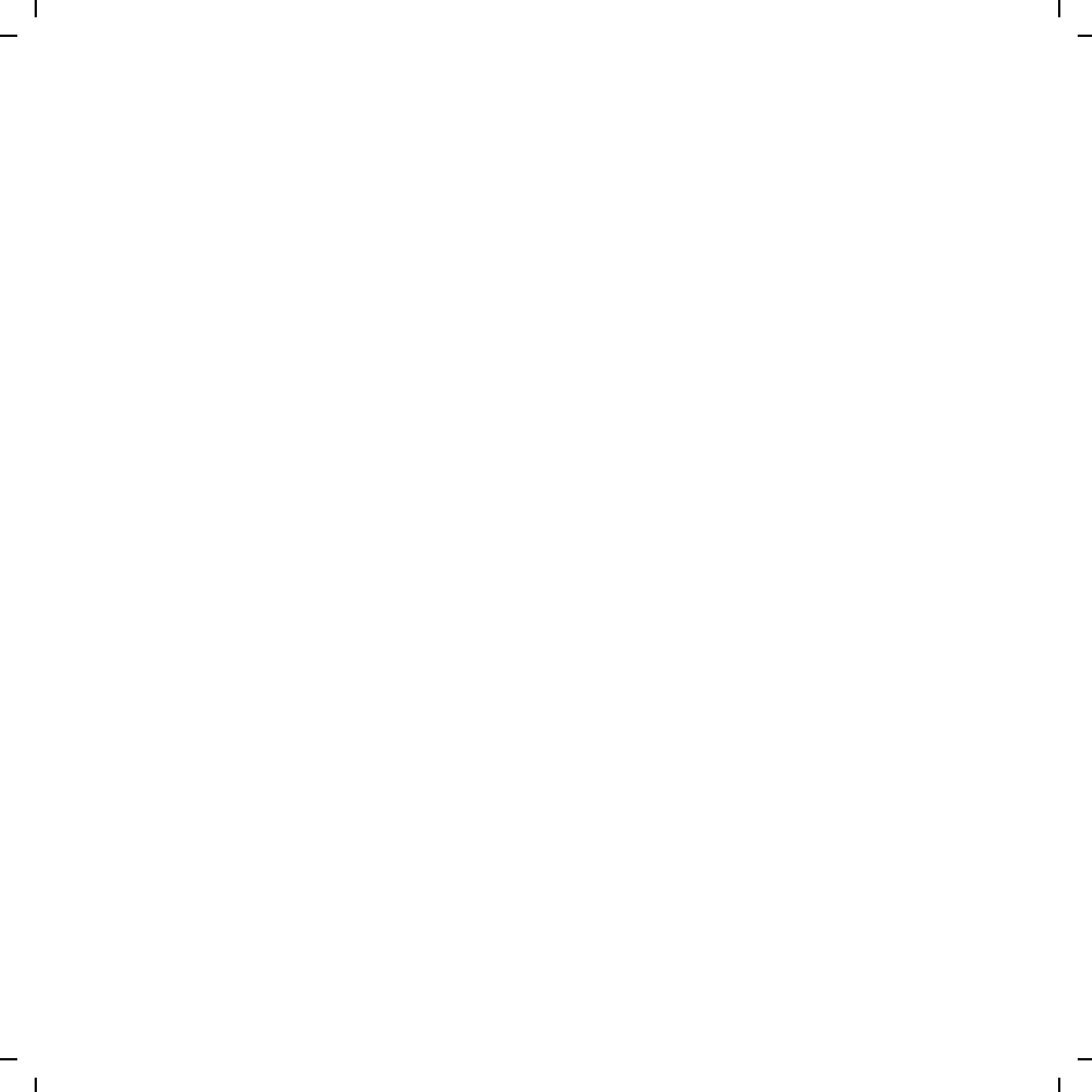
WWW.SAMUELMAZANIELLO.COM

DOSSIER PRESSE



SAMUEL
MAZANIELLO

ARTISTE CARIBÉEN







SON PARCOURS EXPLORATOIRE

Né en Guadeloupe le 17 juin 1986, Samuel Mazaniello a grandi dans un milieu où les diversions se faisaient rares. Pour palier à l'ennui, il observe beaucoup le monde qui l'entoure et lit à la fois les bandes dessinées, de patriotes américains et de héros tels que Bleck le Rock et Zembla, les mangas ainsi que la Bible de la bibliothèque de ses frères, son premier musée. L'image parle et vient oraliser le langage...

Dès son plus jeune âge, il ressent le besoin viscéral de s'échapper de son environnement. Le dessin sera son refuge. Il lui permet de retranscrire sa compréhension, son interprétation du monde et même de ses envies d'avenir. Il a très rapidement créé ses propres dessins avant de s'essayer à la peinture.

En 2004, il part à Paris afin d'étudier la pratique artistique où il obtient son master

d'art contemporain et nouveaux médias à l'université de Paris 8. Celui-ci apporte un enrichissement à sa démarche artistique. Entre 2007 et 2008, il choisit Montréal, Canada, pour mener un projet comparant la créolisation insulaire à celle occidentale. Il conscientise les dissonances cognitives à sa sensibilité. Puis, retourne en Guadeloupe en 2012 après avoir enseigné les arts visuels en France.

Samuel Mazaniello se remet très vite à l'exploration des diverses formes d'expression en lien à la culture caribéenne sans que les mots ne soient nécessaires : La peinture, les percussions, la danse, la photographie et plus récemment le dessin numérique. Son travail est nourri d'Histoire et de modernité. Son ADN.

L'ARTISTE & SON APPROCHE

Animé par ces différentes formes artistiques, il parvient à donner la voix à ses perceptions intimes du monde en revendiquant son appartenance à la culture afro-caribéenne et à son Histoire.

Sa pratique s'affilie à un processus de décolonisation où le dessin fonctionne comme le microscope qui révèle l'état de son imaginaire. C'est de cette forme d'écriture graphique compulsive que surviennent les personnages et les éléments qui nourrissent son univers.

Son travail, construit comme des pensées croisées composées de plusieurs strates, questionne profondément l'Humain de son corps physique et social.

Sa démarche artistique s'inscrit dans un rapport de force émanant de l'Histoire et de la civilisation actuelle dont chacun d'entre nous en est l'acteur. Aussi, il aborde la toile telle une expression de re-valorisation de la culture caribéenne.

Son aspiration régit sa démarche artistique du diversel.



ARTISTE CARIBÉEN



WWW.SAMUELMAZANIELLO.COM

SAMUEL MAZANIELLO



PORTFOLIO

MICRO-COLONISATION
PRISME NOIR
PETROLEUM
BLACK STORIES
SELFIES QR CODE
BOCAUX - BONM SALÉZON
INTIMITÉ PARTAGÉE
SATIRE CONTEMPORAINE

ARTISTE CARIBÉEN

MICRO-COLONISATION

Acrylique et encre sur papier, 40x30 cm, 2019-2020.

En 2019, après une étude dans le domaine agricole, il comprend davantage l'impact du comportement de l'homme sur l'environnement. Une série de dessins voit le jour. En 2020, le confinement lui permet de poursuivre sa réflexion et de finaliser ses oeuvres. Les personnages font étrangement écho à la pandémie mondiale alors qu'ils ont été dessinés avant.



Cochon



Canette de soda

Le sujet est précisément la colonisation à différentes échelles, humaine mais aussi cellulaire. Toutes ces petites choses à l'oeuvre que l'on ne voit pas (encore).

MICRO-COLONISATION

Technique mixte sur papier, 40x30 cm, 2019-2020.



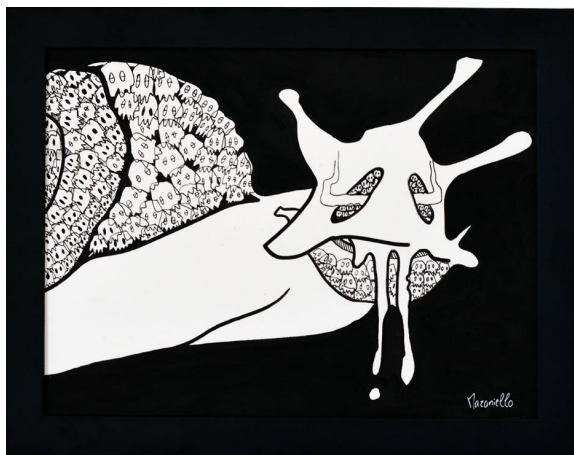
Cellules I



Cellules II



Cellules III

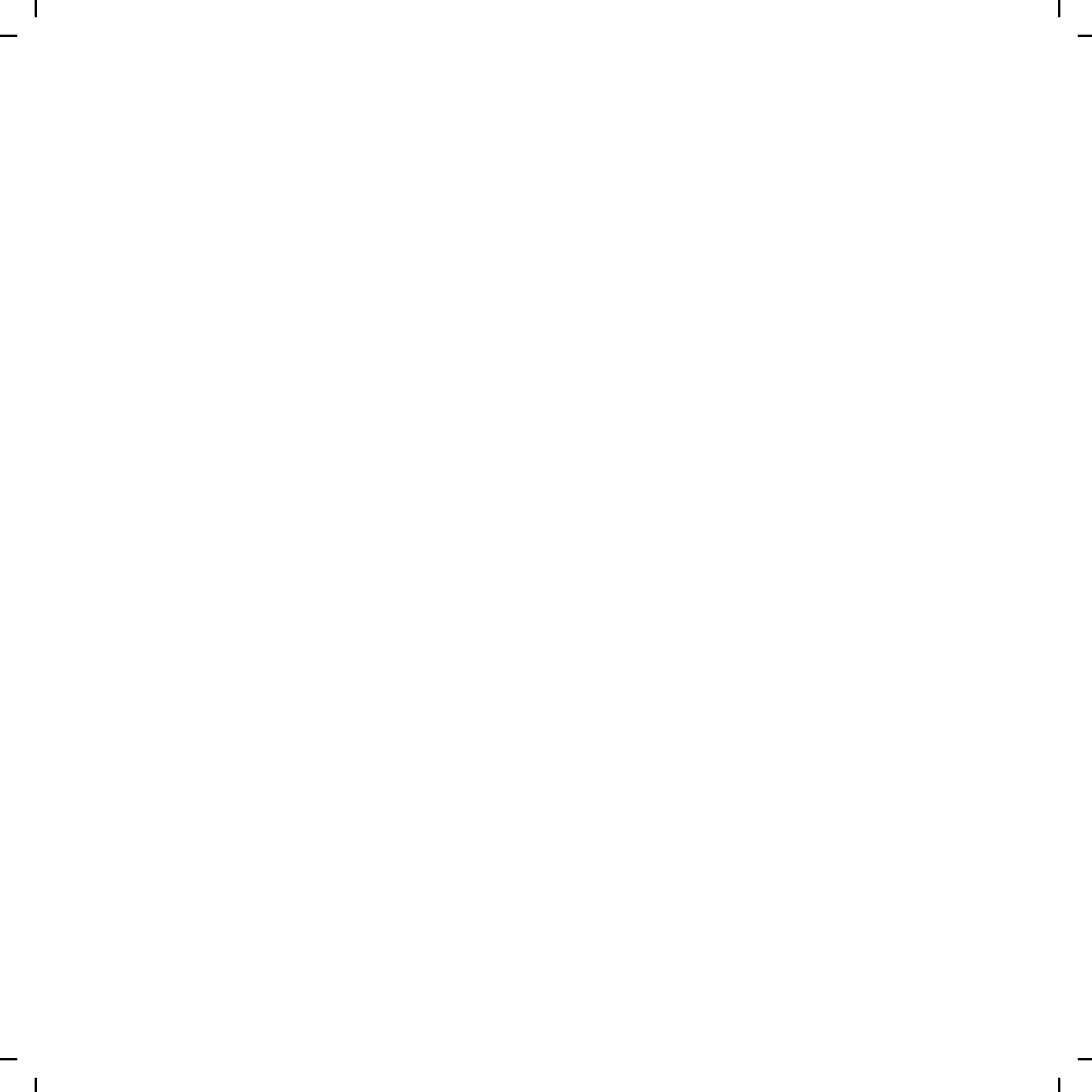


Achatina fulica, 30x 40 cm



Cellules IV

ARTISTE CARIBÉEN



MICRO-COLONISATION (SUITE)



Achatine, acrylique et spray sur toile, 186x186cm, 2019.

ARTISTE CARIBÉEN

PRISME NOIR

Photographie sur aluminium, taille variable, 2017

La série met en relation la singularité des corps et une volonté d'uniformisation dans la société moderne appréciées lors d'explorations culturelles au Mali et à New York.

Cette réflexion est venue en observant la pluralité des espaces que traverse nos corps au quotidien et la diversité des corps observable en Guadeloupe.

Le diversel pour reprendre le terme des auteurs de la créolité n'est pas seulement observable dans les sociétés créolisées mais elle est déjà présente dans les ports et apports de l'Afrique à destination des Caraïbes. Ce regard a été nourri par différents voyages et la pratique de la danse.

Cette série photographique consistait à aller à la rencontre de plusieurs guadeloupéens, d'écouter leur histoire personnelle et familiale, leur fonction dans la société, d'observer leurs traits et la manière dont leur corps s'exprime pour ensuite développer un mythe singulier qui fait le lien entre passé et présent, filiation et professionnalisation, mais surtout entre singularité et uniformisation.

Sa posture en qualité de créateur est questionnée ainsi que les pré-supposés sur la notion de Noir.



Bankié Nuba

ARTISTE CARIBÉEN



Militan

ARTISTE CARIBÉEN



Nuba an jaden

ARTISTE CARIBÉEN



Doktè fèy

ARTISTE CARIBÉEN



Dlo ma



Bò ma



bin demaré



An dé zié

ARTISTE CARIBÉEN



Ti-bidon

PETROLEUM

Technique mixte, 42x29,5 cm, 2015.

Samuel Mazaniello a toujours été impressionné de voir les gens se précipiter aux pompes pour faire le plein.

Marqueur de dépendance accentué par l'insularité.

Comme le souligne très bien José Jernidier dans sa pièce de théâtre nommée *Vin Vann*, l'insulaire est souvent frappé d'une crise de folie qu'il définit comme la "tibidonoragie". Un mot formé de l'appellation locale des jerricans d'essence, ti bidon, et du mot hémorragie. Cette dernière survient lors de chaque grève d'essence sur l'île. On réalise soudainement la relation du local et global.

Cette série présente des « sages allumés », des « hommes chien loup » et des « tétieurs de pompe à essence ».



Sniffe



Big pig



Burn out



Le cri



Le sage-fou

ARTISTE CARIBÉEN

BLACK STORIES

Acrylique, spray et bois de palette,

Dimensions variables, 2015.

Dans le processus de décolonisation de sa pratique artistique, Samuel Mazaniello a remis en question le support lui-même.

Il s'est donc éloigné de la toile, et, sans abandonner la figuration, il s'est dirigé vers un support qui étaye son propos. L'artiste s'est très naturellement tourné vers le bois de palette déjà présent dans son travail pour plusieurs raisons. C'est notamment en retournant à la distillerie de Bellevue au Moule, où son père travaillait, qu'il met un sens à la collecte de cet outil de transport dans cette série. Les palettes seront démontées et réformées pour y déverser sa réflexion picturale.

La peinture a littéralement été placardée sur ce support jusqu'à l'imprégner par sédimentation de sens et de matières.



Tentacles, 38x45 cm.



Alabama, 32,5x36 cm



Dog, 36x27,5 cm



Put Your hands up, 52,5x24 cm

ARTISTE CARIBÉEN



King, 45x31,5 cm.



Ebènes, 38x29 cm.



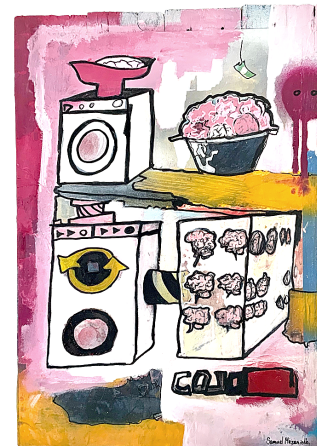
Autruches, 35,5x27,5 cm.



Ogun, 45x31,5 cm.



Louis, 36x27,5 cm.



Brainwashing, 45x31,5 cm.

SELFIES QR CODE

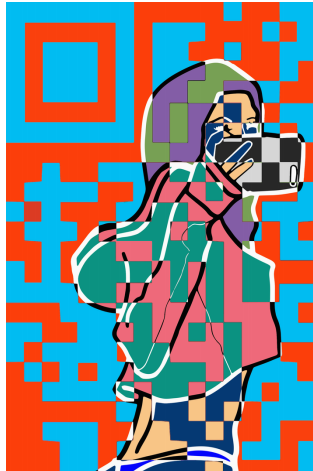
Dessin numérique imprimé sur plaque d'aluminium,, 120 x 80 cm, 2016.

Le projet Selfie QR Code interroge la construction de notre identité dans un contexte de plus en plus mercantile.

Une société où toutes les stratégies sont bonnes pour vendre. L'image du corps de la femme a depuis quelques années été le fer de lance des publicitaires. Il interpelle le regard, construit des normes. Depuis l'arrivée du selfie, les codes mettant en avant la nudité de la femme quittent le champ de la publicité. On se l'approprie en créant une identité sur les réseaux sociaux pour acquérir des « LIKES ». Le selfie permet de faire, entre autres, le commerce de sa propre personne.



Selfie QR code I



Selfie QR code II



Selfie QR code Vanity

Dans cette réflexion, Samuel s'aperçoit que si la photo de nu conversait avec la marchandisation, le selfie, lui, entretient une dialectique avec l'estime de soi, surtout pour une population sous-représentée dans les médias. Faire son autoportrait, c'est à ce moment, s'assumer, se montrer, s'accepter, faire montre de son existence dans un monde qui nous nie. Peut-être le pourqoi d'un besoin de monstration ostentatoire.

BOCAUX - BONM SALÉZON

Encre et feutre sur papier 300g, 40 x 30 cm ,2019

Le corps est un lieu de mémoire. Ce corps-marchandise est un corps introduit dans un fût qui est l'ancêtre de notre palette de transport industriel. Le Corps marchandisé est contraint à la traversée du Gouffre pour reprendre Edouard Glissant, poète et philosophe.



Bocal I.



Bocal II.

Il se démène, fait corps avec l'objet pour en sortir et peut être même s'en servir. Ce même fût est détourné par les antillais pour passer de commère à l'instrument de libération par excellence.

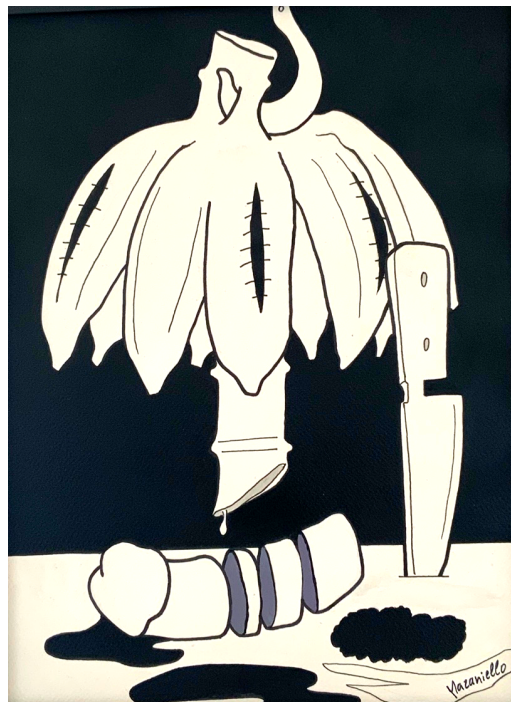
INTIMITÉ PARTAGÉE

Encre sur papier 300 gr, 40 x 30 cm, 2020.

L'artiste a trouvé une façon poétique de parler du corps et surtout et précisément de l'entrelacement des corps. Le dessin du profondément intime nourrit la conception de la Relation.



Food



Juicy

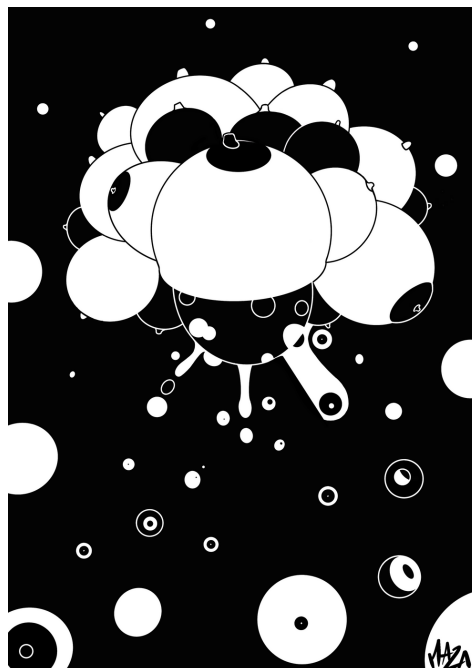
INTIMITÉ PARTAGÉE

Dessin numérique, 40 x 30 cm, 2021-2022.

Les tétons sont devenus phalliques et les verges pénétrables. Un champ poétique s'est ouvert sur un chemin exploratoire. Depuis ses dessins sont, le plus souvent, automatiques sur ces sujets.



Circus



Constellation

Il s'agit parfois d'errance, de tâtonnement et d'intime conviction qui repensent le rapport féminin-masculin.

On y voit des verges clitoridiennes et des tétons éjaculateurs. Ces dessins cartographient l'intime. Les lignes tracent des traits à la croisée des sensations, des désirs, des fantasmes et des incertitudes.

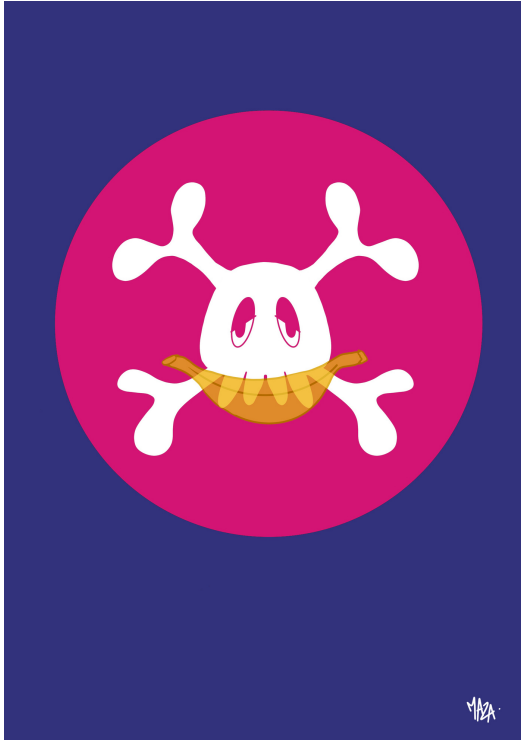
Le blanc et le noir se mettent en exergue l'un-l'autre et accentuent dualité et complémentarité.

ARTISTE CARIBÉEN

SATIRE CONTEMPORAINE

Dessin numérique, 40 x 32 cm, 2021-2022.

Ici, l'artiste fait part de ses observations du monde en y soulignant l'absurde.

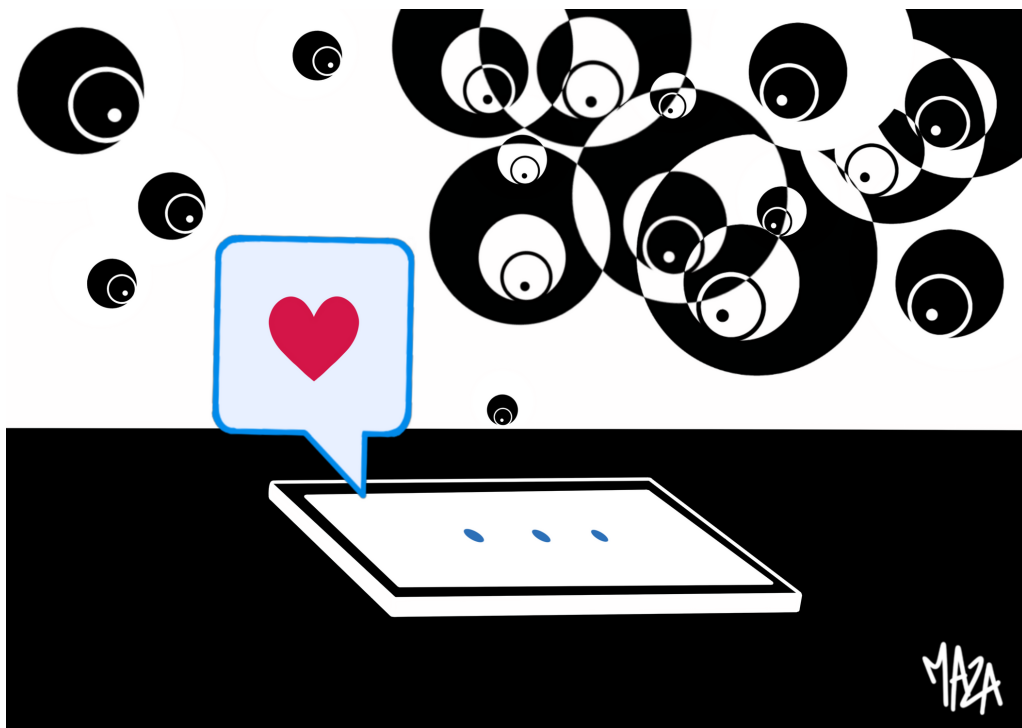


Banana Skull



Pig

ARTISTE CARIBÉEN



Like, Dessin numérique, 32 x 40 cm, 2021-2022.

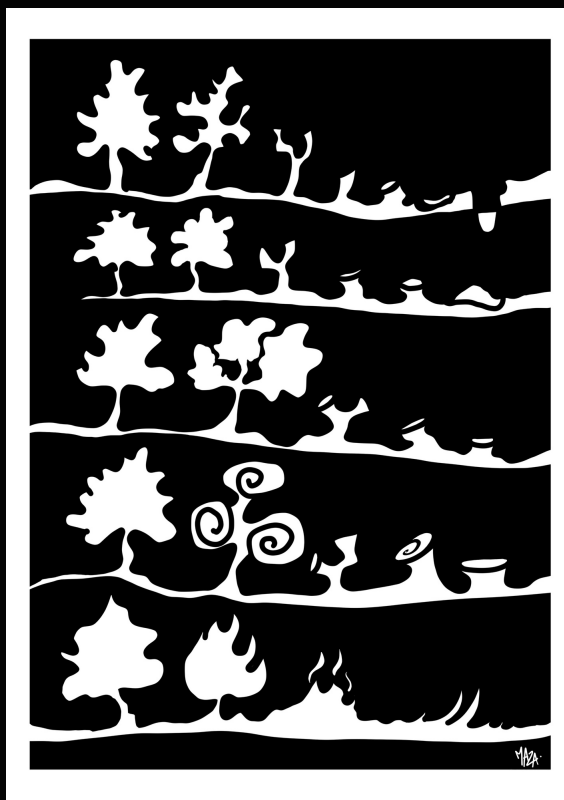
ARTISTE CARIBÉEN



Don't cut me, Dessin numérique, 40 x 32 cm, 2021-2022.

ARTISTE CARIBÉEN

Ce sont des lignes d'écriture qui montrent le déclin répétitif d'un arbre. Quelque soit la forme qu'il prend il finit coupé, brulé ou creusé. La figure de l'homme est absente mais sa trace est omniprésente.



Tree, Dessin numérique 40 x 32 cm, 2021-2022.

Il y a deux lectures possibles. De gauche à droite comme un livre fini. Ou de droite à gauche comme si le danger rongerait progressivement cette forêt.

ARTISTE CARIBÉEN

EXPOSITIONS

- 2022 Exposition collective, **Kawtyé art**, Centre Manioukani, Petite-Anse Bouillante, Guadeloupe
Exposition collective, **Art+Rhum Festival**, Arawak Beach Resort, Guadeloupe
Exposition collective, Black Market (**Salon Internationale d'Artistes**), Arawak Beach Resort, Guadeloupe
Exposition collective, La résilience avec **Les Murs Galeries**, Aéroport Pôle Caraïbes, Guadeloupe.
- 2021 Exposition numérique Numéris Clausus avec la **Fondation Clément**, Martinique.
- 2019 Exposition collective **Grands Horizon**, Sainte-Anne, Guadeloupe.
- 2018 Exposition collective du **festival Bleu Outremer « Les artistes pansent »**, Lamentin, Guadeloupe.
- 2017 Exposition collective Cartographie de la jeune création, **Pavillon de la ville de Pointe-à-Pitre**, Guadeloupe.
Exposition individuelle Identité Composite au **Centre Rémy-Nainsouta**, Pointe-à-Pitre, Guadeloupe.
Exposition Tribal Soul, **Festival Eritaj**, Marches de l'esclavage, Petit-Canal, Guadeloupe.
- 2016 Exposition collective au **Salon International du Design et de la Création, Mémorial Acte**, Guadeloupe.



Olympe

COORDONNÉES



Samuelmazaniello

Samuelmazaniello.com

PRESSE & EVENT

Samuelmazaniello@gmail.com

Lisemazaniello@gmail.com

WWW.SAMUELMAZANIELLO.COM

DOSSIER PRESSE

**SAMUEL
MAZANIELLO**

ARTISTE CARIBÉEN